



नयन-तारा

आय क्लिनीक

डॉ. सौ. मेधा परांजपे
M.D., D.O.M.S.

डॉ. अनिल परांजपे
M.S. (Eye)

Pterygium

नेत्रपटलावर वाढणारे मांस

खाजगी वितरणासाठी

युगाय कॉम्प्लेक्स, २रा मजला, गणेश नगर, एरंडवणा, पुणे - 411 038.

Tel. : 020 : 25441308, 25464463

E-mail : info@nayantaraeyeclinic.com

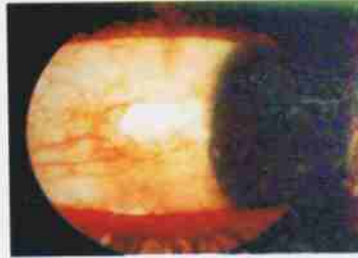
नेत्रपटलावर वाढणारे मांस (Pterygium)

नेत्र पटलावर (बुब्बुळावर) वाढणारे मांस हा भारता सारख्या ऊष्ण कटिबंधातील देशातील नेत्र रुग्णासमोरील महत्वाची समस्या आहे. या समस्येवर देशभरातील नेत्र तज्ञ विजय मिळविण्यासाठी अभ्यास करित आहेत. त्यांस काही प्रमाणात यश सुध्दा प्राप्त झाले आहे. डॉ.सौ.मेधा परांजपे यांनी या साठी विशेष प्रयत्न केले आहेत आणि त्यांना यश सुध्दा प्राप्त झाले आहे.

बुब्बुळावर मांस वाढण्याचे निश्चित असे कारण आज मितीस नेत्र विज्ञानास माहिती नाही, पण खालील पैकी काही कारणे आहेत जसे :

- प्रखर ऊन्हात काम
- धूर व धुळीत काम
- रासायनिक कारखान्यात काम
- अपघाताने डोळ्यात ॲसिड अथवा अल्कलिल गेली असता, इत्यादी.

या मांसाची वाढण्याची गती अत्यंत संथ असते. सुरवातीस बुब्बुळाजवळील पातळ पापुद्र्याची जाडी वाढून तो पापुद्रा खरखरीत होतो.या खरखरीत पापुद्र्यात नविन रक्त वाहिन्यांची वाढ होऊ लागते.(आकृति : 1)



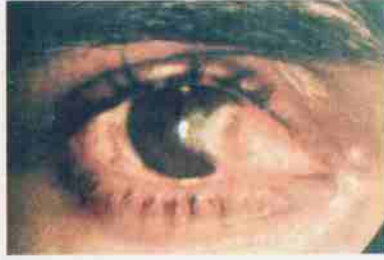
आकृति : 1.

हळू हळू या नविन रक्तवाहिन्यांची संख्या वाढत जाते आणि हे मांस मांसल होत जाते (आकृति: 2) , जर या ठिकाणीच त्याची वाढ थांबविली नाही तर बाहुलीच्या दिशेने मांस वाढत जाते व त्याची वाढ होत असताना बुब्बुळाच्या आकारात बदल होऊन रुग्णाची नजर कमी होत जाते.



आकृति : 2

असे वाढत जाणारे मांस डोळ्याच्या बाहुली जवळ येऊ लागते व पुरेसा प्रकाश मज्जापटला पर्यंत पोचू शकत नाही व नजर कमी होत जाते (आकृति : 3). कधी कधी हे मांस बाहुली ओलांडून



आकृति : 3

पुढे जाते आणि रुग्णांस पूर्ण अंधत्व येते. अशा वेळेस शस्त्रक्रिया करून सुध्दा पूर्ण नजर परत येत नाही.

काही रुग्णांमध्ये 3-4 वेळा शस्त्रक्रिया करून सुध्दा ही मांसाची वाढ थांबविता येत नाही. अशा वेळी तो डोळा वाचविण्यासाठी नेत्र दान केलेल्या बुबुळाचे प्रत्यारोपण करणे हा एकच पर्याय नेत्र तज्ञा समोर शिल्लक राहतो. जितके रुग्णाचे वय लहान तितकी मांस लवकर आणि पुनःपुन्हा वाढण्याची शक्यता जास्त.

म्हणून असे मांस वाढू न देणे ही नेत्र तज्ञाची जबाबदारी आहे. अशी वाढ रोखण्याचे गुणधर्म फक्त लेझर किरणातच आहेत. हे लेझर किरण नविन अनावश्यक रक्त वाहिन्या बंद करण्याचे काम करतात. या मुळे मांस वाढण्यास कारणीभूत असणाऱ्या रासायनिक पदार्थांचे तेथील प्रमाण कमी होत जाते आणि मांसाचा मांसल पणा कमी होत जातो, डोळ्याला सततची येणारी लाली कमी होत जाते. लाली मुळे होणारा त्रास कमी होत जातो.

या उपचारांसाठी वापरले जाणारे लेझरचे दोन प्रकार आहेत :

1. Nd-YAG LASER
2. Double Frequency YAG LASER

हे लेझर उपचार केल्या नंतर रुग्णास गरज असल्यास त्याच दिवशी कामा वर हजर होता येते. दवाखान्यात राहण्याची गरज नसते. आणि हे उपचार डोळ्यात संवेदना बधीर करण्याचे थेंब घालून केली जाते कोणत्याही प्रकारचे इंजेक्शन दिले जात नाही. आकृति : 4.



आकृति : 4

एक अत्यंत महत्वाची गोष्ट रुग्णाने लक्षात ठेवली पाहिजे, कि लेझर उपचारा नंतर हे बुब्बुळावर वाढलेले मांस बुब्बुळावरून खाली उतरत नाही. तर पातळ पापुद्र्या सारखा पडदा बुब्बुळावर तसाच राहतो. ज्या रुग्णांना हा पापुद्रा खराब दिसतो असे वाटते त्यांच्या साठी असा पापुद्रा शस्त्रक्रिया करून काढून टाकता येतो.

अशा लेझर उपचारांचा दृष्टीवर कोणताही वाईट परिणाम होत नाही.

काही रुग्णांमध्ये एक पेशा जास्त वेळा लेझर उपचार करावे लागतात. दोन उपचारांमध्ये कमीत कमी 6 आठवड्यांचा वेळ सोडावा लागतो.

आम्ही अशा उपचारा साठी कार्ल-झाईस, जर्मनी, या कंपनीचे मशिन वापरतो
आकृति : 5.



आकृति : 5

ही माहिती पुस्तक रुपाने आपल्या समोर मांडताना आम्हांस आनंद होत आहे. आपणांस या माहितीचा उपयोग व्हावा ही प्रामाणिक ईच्छा.

परांजपे नैत्रपेढी, पुणे.

आम्ही आमच्या नैत्रपेढी मार्फत नैत्रदान चलवळ राबवितो. फक्त नैत्रदान रिवकारणे म्हणजे नैत्रदानचे कार्य केले असे नव्हे. समाज प्रबोधन हा सुध्दा या चलवळीचा अविभाज्य भाग आहे असे आम्ही समजतो. नैत्रदाना ब-ल असणारे गैरसमज दूर करणे ही प्रत्येक नैत्रपेढी चालविणाऱ्याची जबाबदारी आहे.

नैत्रदानाचा फॉर्म भरला किंवा भरून घेतला की झाले, हा आपण सुध्दा नैत्रदानासाठी काही तरी केले असा मिथ्या स्व-समज आहे असे आम्हांस वाटते. आपण जेव्हा एक प्रत्यक्ष नैत्रदान मिलवून देऊ तेव्हा खरे आपल्यास नैत्रदानाचा अर्थ समजला असे होईल.

आपल्या मृत्यू नंतर उरतात आपल्या फक्त

आठवणी

आपण सुध्दा अमर होऊ शकतो

नैत्र रुपाने

चला ठरवू या अमर होऊ या

नैत्रदान करु या

डोकंस बनू या.

नैत्रदान - श्रेष्ठदान